

INFORME: ARMARIOS QUE ORGANIZAN Y DECORAN EL DORMITORIO

INTERIORES

AÑO 14 NÚMERO 168 PVP 2,95 €

IDEAS Y TENDENCIAS

13

Trucos de los interioristas más aclamados para dar glamur a la casa

MOSAICOS
RETRO

Para vestir a la moda suelos y paredes

Cocinas & Baños

Griferías que transforman la cocina

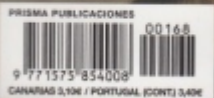
+

Do it yourself

Decora con puntos adhesivos de colores

UN LUJO PARA LOS SENTIDOS

Casas llenas de luz que respiran primavera





El mobiliario de cocina es de **Gunni & Trentino**, con encimeras de **Silestone**. La mesa del office es un diseño de **Adela Cabré**.

COCINA PRÁCTICA Y CON ESTILO

Original en su concepción y muy funcional, este proyecto de Adela Cabré se distingue por su acertada distribución del espacio, su óptimo equipamiento y su marcada personalidad. Un acierto de principio a fin

Fotos Jordi Miralles Texto Adriana Salvador

Tras la reforma integral de la vivienda, la cocina se estructura en dos ambientes bien diferenciados: la cocina propiamente dicha y el completo comedor de diario. Ambas estancias pueden unirse o independizarse, en función de las necesidades del momento, gracias a una amplia puerta corredera realizada con listones de madera de roble y cristal, que también incorpora una tela de hilo, perfecta para añadir un toque de calidez al conjunto. Idéntica a la que separa el *office* del comedor de la casa, ayuda a organizar los espacios y subraya el espíritu práctico del proyecto, que lleva la firma de la interiorista Adela Cabré.

Eficiente disposición de los elementos. Para sacar el máximo partido a los metros, la cocina se distribuyó en forma →

A TENER EN CUENTA

Las mesas de office deben aunar belleza, resistencia y funcionalidad, al tiempo que han de ser fáciles de limpiar y mantener.

Extensible, con sobre y estructura en lámina de madera de roble (142/202 x 85 x 75 cm) unos **110€**

Plegable, con sobre de melamina y patas metálicas (15/135 x 80 x 75 cm) unos **185€**

Con dos laterales extensibles, sobre en cristal blanco de 8 mm de grosor y estructura de acero en color aluminio (110/170 x 70 x 75 cm) unos **255€**

Las sillas son las CH24, de Carl Hansen & Son, y las lámparas las M6B, de Santa & Cole.



Estudiar al detalle las necesidades de cada espacio

Escapar de los límites de lo tradicional no es tarea fácil, pero merece la pena cuando aporta un valor añadido. Es el caso de esta cocina, donde se han conjugado con acierto piezas de corte clásico, iconos del diseño y elementos de estética contemporánea. Destaca la mesa del *office*, ideada por Adela Cabré. O las sillas CH24, de Carl Hansen & Son, diseñadas en los años cincuenta por Hans J. Wegner, y conocidas internacionalmente como *Y Chair* o *Wishbone Chair*. Sin olvidar las lámparas de suspensión M6B, obra de Miguel Milà para Santa & Cole, que immortalizan la silueta de los hombros de una mujer. Ni, ya dentro de una vertiente más estructural, de la gran puerta corredera que permite conectar o independizar la cocina y el *office* siempre que se desee.

de L. por un lado y con isla central por otro. Los diferentes frentes ofrecen gran capacidad de almacenaje, ya que cuentan con numerosos módulos con mucho espacio para guardar. El programa de cocina elegido es de Gunni & Trentino. Sus frontales lacados en blanco mate contrastan a la perfección con la suave tonalidad grisácea de las encimeras de Silestone y con la madera antigua escogida para dar forma al sobre de la mesa del *office* y a un antepecho. La primera se combina con una pata de acero inoxidable, mientras que el segundo alberga unos estantes muy ligeros, fabricados en el mismo material.

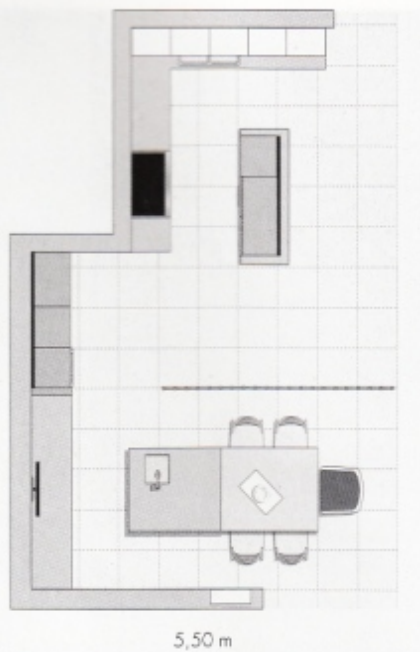
La funcionalidad es una de las máximas del proyecto. Así, adosada al comedor de diario se dispuso una isla central que alberga una zona de aguas compuesta por un fregadero bajoencimera y un mezclador monomando (ambos, de Blanco). De este modo, se reducen los desplazamientos por la estancia. En paralelo a esta zona, en uno de los armarios de almacenamiento, se integró una vinoteca (de Gaggenau) y en perpendicular se

dispuso un frente con una gran encimera de trabajo. Junto a la misma, a medio camino entre el *office* y la cocina propiamente dicha, se encuentra una cafetera integrada (de Smeg).

Identidad propia. La zona de cocción está formada por una potente campana y tres placas modulares –inducción, *teppan yaki* y wok–, que subrayan la personalidad del proyecto, al igual que las luminarias en aluminio blanco, que combinan luces halógenas y fluorescentes. ■

Tanto las placas modulares de cocción como la campana extractora son de **Gaggenau**. La cafetera integrable forma parte del catálogo de **Smeg** y el televisor es un diseño de **Sony**.

Frigorífico *side by side* de **Gaggenau** y monomando y fregadero bajocimera de **Blanco**. El exprimidor es el modelo ZX7000, con cuerpo en acero inoxidable, de **Krups**.



5,50 m

8,40 m

Total: 46,2 m²

Ambientes bien diferenciados para una cocina práctica

1. Una gran puerta corredera comunica o independiza la cocina propiamente dicha de la zona de *office* según las necesidades del momento.
2. La ordenada distribución de los elementos favorece que la circulación entre ambos espacios sea fluida, sin obstáculos ni interrupciones.
3. La laca blanca del mobiliario, junto con la madera empleada en uno de los antepechos y la mesa del comedor de diario, crea una atmósfera muy acogedora.

